

MANUAL DE UTILIZARE

**ELICOPTER DUBLU DE MARE PUTERE PENTRU NIVELAT
PARDOSELI DIN BETON, CU SCAUN DE PILOT PENTRU
UTILIZATOR**

BT900-2PFH24 Prevăzută cu scaun de pilotaj

BT900-2OLH24 Pentru operațiuni de suprapunere

BT900H-2PFH24 Cu scaun de pilotaj



Italia Star Com Due S.R.L.
Autostrada București - Pitești km. 13.2
Loc. Chiajna - Ilfov
Tel: 021.433.03.27
Fax: 021.433.03.26
info@italiastar.ro www.italiastar.ro



Folosiți prezentul ghid împreună cu listele de piese anexate pentru a localiza și identifica componentele mașinii dvs. Atunci când comandați piese de schimb, asigurați-vă că ați precizat numărul modelului și numărul de serie al mașinii.

1. CUVÂNT ÎNAINTE

Asigurarea calității / primele utilizări ale mașinii

Elicopterul dublu este produsul dezvoltării intense a ingineriei, conceput pentru a oferi o durată lungă de viață și performanță fără egal. După ce mașinile sunt complet asamblate, se efectuează un test de funcționare pentru a asigura standarde de calitate la cel mai înalt nivel. Se efectuează o serie de teste operaționale pe beton, care includ o fază de funcționare la turație de 1/2 până la 3/4 și o fază de funcționare finală la turație maximă, timp de cel puțin 20 de minute.

Puteți să vă asigurați că mașina dvs. va funcționa în cele mai bune condiții dacă veți respecta o procedură simplă la prima utilizare. Considerați că noua dvs. mașină este ca un automobil nou. În mod similar cu modul în care ați începe să conduceți un nou automobil sau ați începe să utilizați un nou utilaj la serviciu, trebuie să începeți utilizarea în mod progresiv până veți ajunge la operaționalitatea completă. Învățați ceea ce poate face mașina dvs. și modul în care va răspunde solicitărilor. Consultați manualul motorului elaborat de producătorul acestuia pentru perioada de rodaj. Mașina poate fi utilizată la turație maximă și operaționalitate completă după această perioadă de timp, în funcție de materialul pardoselii. Acest lucru va folosi la exploatarea ulterioară a mașinii în condiții corespunzătoare necesităților dvs., și vă va oferi oportunitatea de a exersa mai mult utilizarea mașinii.

Vă mulțumim pentru încrederea acordată prin achiziționarea echipamentului și vă dorim să aveți parte de mulți ani în care mașina va fi exploatată în mod satisfăcător.

2. CUPRINS

1. Cuvânt înainte	3
2. Cuprins.....	4
3. Măsuri de siguranță	6
4. Instrucțiuni de Asamblare	8
Bateria – Se livrează uscată – Fără acid	8
Montajul manetei de direcție	8
Montajul dispozitivului de comandă pentru caracteristicile suprafeței	8
Montajul Scaunului de Pilotaj.....	8
Montajul Dispozitivului de Transport	8
5. Instrucțiuni de operare	9
Proceduri de pornire – temperaturi ambientale ridicate	9
Proceduri de pornire – temperaturi ambientale scăzute.....	9
Oprirea motorului.....	9
Comanda direcției.....	9
Reglajul dispozitivului de comandă pentru caracteristicile suprafeței	10
Sincronizarea lamelor (numai pentru mașinile special modificate)	10
Utilizarea Dispozitivului de Transport	10
6. Reglajul fixării brațului mașinii	Fout! Bladwijzer niet gedefinieerd.
7. Procedura de reglaj	Fout! Bladwijzer niet gedefinieerd.
Șurubul de reglaj al brațului mașinii	Fout! Bladwijzer niet gedefinieerd.
8. Întreținere.....	11
Întreținere preventivă și programul obișnuit de service	11
GENERALITĂȚI.....	11
FILTRUL DE AER	11
BUJIA.....	11
SPECIFICAȚII PRIVIND ÎNTINDEREA CURELELOR	11
Lubrifierea	11
ULEIUL DE MOTOR.....	11
PLACA RETICULARĂ.....	12
CUTIA DE VITEZE.....	12

SCHIMBAREA ULEIULUI LA CUTIA DE VITEZE	12
PUNCTE PENTRU GRESARE	12
Program de întreținere	13
Service	15
9. Etichete	16
10. Componente	18
Cadru și inel de protecție	18
Sistem de alimentare	21
Sistem de direcție	23
Sistem hidraulic	24
Sistemul cutiei de viteze stânga	26
Sistemul cutiei de viteze dreapta	29
Baia de ulei	32
Sistemul pentru carburant și apă	34
Sistemul de ambreiaj	35
Declarație de Conformitate	36

3. MĂSURI DE SIGURANȚĂ

- + Nu lăsați persoanele neautorizate, fără experiență și neinstruite, să se apropie de această mașină.
- + Componentele aflate în mișcare sau care se rotesc pot provoca leziuni dacă sunt atinse. Asigurați-vă că apărătorile sunt bine poziționate. Nu atingeți componentele aflate în mișcare cu mâinile sau picioarele.
- + Alimentați mașina cu carburant numai cu motorul oprit, respectând toate măsurile de siguranță.
- + Motorul trebuie oprit înainte de începerea operațiunilor de reparații sau reglare. Cheia de pornire trebuie scoasă din contact.



Pericol: Nu utilizați mașina în atmosferă cu pericol de explozie, în apropierea materialelor inflamabile sau în locuri în care ventilația nu asigură evacuarea gazelor de eșapament. Scurgerile de carburant trebuie imediat reparate.

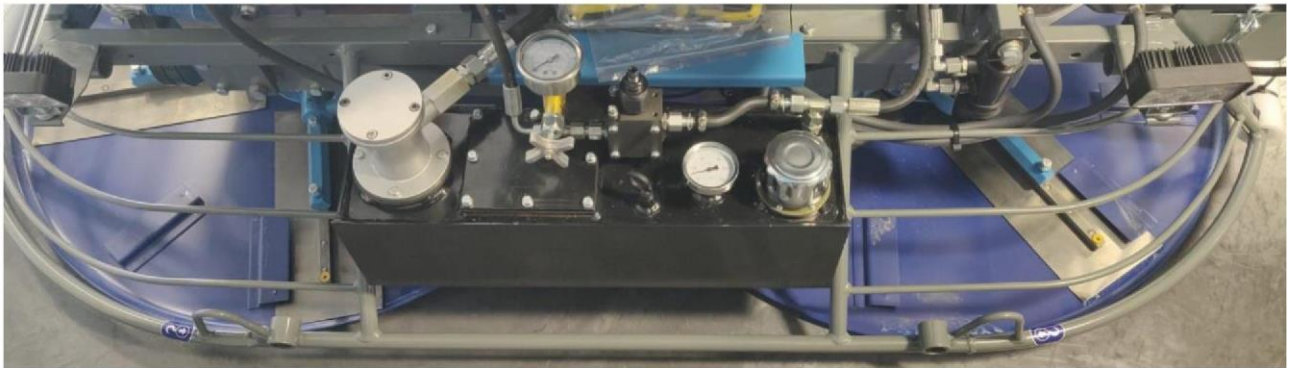
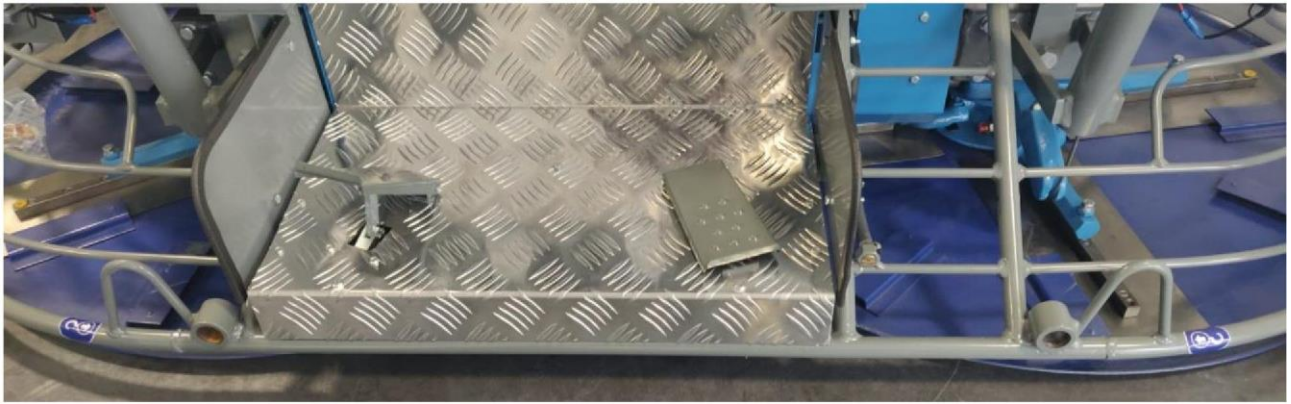
Consultați manualul de instrucțiuni al motorului pentru mai multe măsuri de siguranță.

- + Aveți grijă să nu atingeți țeava de eșapament atunci când motorul este cald, puteți suferi arsuri grave!
- + În timpul utilizării mașinii, stați în poziție așezată în postul de pilotaj pentru a menține echilibrul mașinii.
- + Dispozitivele pentru transport sunt proiectate pentru mutarea mașinii numai pe amplasamentul lucrării. Acestea nu trebuie folosite pentru remorcarea mașinii în afara amplasamentului.
- + Potrivit recomandărilor, nu depășiți 1/4 din turația maximă la pornirea mașinii. Folosirea unei turații mai mari poate provoca declanșarea ambreiajului centrifugal și rotirea lamelor mașinii.
- + Aveți grijă când utilizați mașina în apropierea capetelor de conductă sau a altor obstacole de pe pardoseală. În cazul în care mașina se agață sau lovește un astfel de obstacol, pot fi provocate daune grave mașinii sau operatorul poate fi aruncat din scaun.
- + Pierderea accidentală a controlului direcției poate provoca apariția unei pânze de apă în exces.
- + Deconectați bateria înainte de a începe operațiuni de întreținere la sistemul electric.
- + Comutatorul electric „om-mort”, plasat pe maneta de direcție dreapta, trebuie să fie funcțional. Dacă puneți mâna dreaptă pe maneta de direcție veți dezactiva comutatorul de protecție. Dacă luați mâna de pe manetă, comutatorul de protecție se va activa și motorul se va opri. Motorul nu va porni dacă nu va fi apăsat comutatorul. Această măsură de siguranță trebuie folosită conform specificațiilor proiectate

RIDICAREA MAȘINII:

- + Există patru puncte de ridicare pe cadrul mașinii, fiecare marcat cu următorul simbol.





IMPORTANT: ATUNCI CÂND FOLOSIȚI LANȚURI SAU CHINGI PENTRU RIDICARE, UTILIZAȚI TOATE CELE PATRU PUNCTE DE RIDICARE DE PE CADRUL MAȘINII ȘI ASIGURAȚI-VĂ CĂ LANȚURILE SAU CHINGILE AU LUNGIME EGALĂ PENTRU A ASIGURA ECHILIBRUL MAȘINII ȘI DISTRIBUIREA GREUTĂȚII ÎN MOD EGAL



IMPORTANT: ÎN NICIUN CAZ NU STAȚIONAȚI SUB MAȘINĂ ATUNCI CÂND ESTE RIDICATĂ!

4. INSTRUCȚIUNI DE ASAMBLARE

BATERIA - SE LIVREAZĂ USCATĂ - FĂRĂ ACID

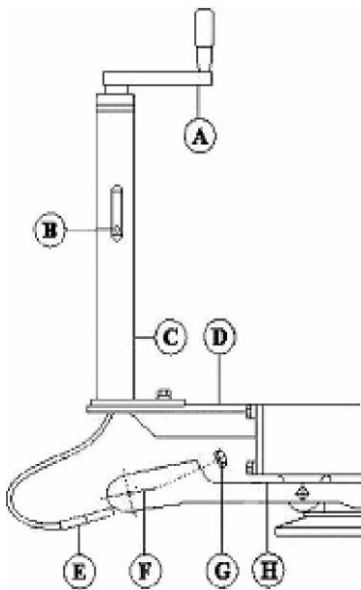
Conectați și fixați cablurile bateriei înainte de a începe procedurile de pornire.

MONTAJUL MANETEI DE DIRECȚIE

Manetele de direcție se livrează pregătite pentru montaj.

Puneți manetele deasupra manșoanelor pentru manete astfel încât șuruburile de fixare (2 per manetă) să fie aliniate cu găurile din manșoane. Strângeți șuruburile de fixare și probați mobilitatea manetelor.

MONTAJUL DISPOZITIVULUI DE COMANDĂ PENTRU CARACTERISTICILE SUPRAFETEI



Fixați tubul dispozitivului (C) în suportul dispozitivului (D) cu șuruburile furnizate. Treceți capătul cablului (E) prin brațul jugului (F) și fixați-l cu piesa de blocare (G). Pentru reglarea corespunzătoare a cablului, rotiți manivela (A) în sens antiorar până se oprește. Strângeți piulița (G) până când se întinde cablul. Dacă se văd mai mult de 2 sau 3 linii de filet în interiorul piuliței, aceasta trebuie desfăcută și șurubul de ghidare (B) mutat în următoarea gaură inferioară. Apoi întinderea cablului trebuie reglată din nou. După reglarea întinderii, rotiți până la capăt manivela în sens orar (APROX. 24 ROTIRI) și verificați distanța dintre brațul jugului (F) și cutia de viteze la punctul (H). Trebuie să existe suficient spațiu pentru a introduce o carte de vizită, dar nu mai mult de 1/8 inch.

MONTAJUL SCAUNULUI

Îndepărtați ambalajul de protecție al scaunului. Scaunul este pregătit pentru fixare pe cadru cu ajutorul șaiabelor și piulițelor hexagonale furnizate. Dacă s-a comandat dispozitivul de reglaj al scaunului, barele de glisare trebuie poziționate între scaun și cadru cu ajutorul șuruburilor furnizate pentru fixarea scaunului pe suportul de glisare și apoi se fixează suportul de fixare pe cadru astfel cum s-a arătat anterior.

MONTAJUL DISPOZITIVULUI DE TRANSPORT

Părțile componente ale dispozitivului de transport (mâner, cadru, roți și geanta pentru piese) se livrează separat, necesitând montaj. Extindeți mânerul în afara cadrului. Glisați mânerul de-a lungul barei transversale a cadrului pentru a alinia gaura din mâner cu cea din cadrul "U". Introduceți știftul de blocare (piesa #12487) prin gaură pentru a fixa mânerul pe cadrul "U". Puneți una dintre roți pe ax și fixați-o pe poziție introducând știftul (piesa #10315) în gaura din capătul axului. Repetați procedura cu cealaltă roată.



ATENȚIE: Dispozitivul de transport este proiectat pentru a fi folosit numai pe amplasamentul lucrărilor. Nu folosiți dispozitivul de transport pentru a remorca mașina în afara amplasamentului.

5. INSTRUCȚIUNI DE OPERARE

PROCEDURI DE PORNIRE – TEMPERATURI AMBIENTALE RIDICATE

- + Înainte de pornirea mașinii, verificați nivelul uleiului la motor și la cutia de viteze. Asigurați-vă că rezervorul de carburant este plin.
- + Carburantul nu este livrat împreună cu mașina. Umpleți rezervorul de carburant înainte de pornirea mașinii. Verificați nivelul uleiului la motor și la cutia de viteze. **GARANȚIA ESTE NULĂ DACĂ MAȘINA FUNCȚIONEAZĂ FĂRĂ ULEI.** Umpleți rezervorul folosind canistre aprobate din punct de vedere al siguranței. **NU AMESTECAȚI CARBURANTUL CU ULEIUL.**
- + Țineți apăsat comutatorul „om-mort”. Motorul se va opri dacă acest comutator nu este apăsat. Nu loviți, nu bandajați și nu încercați în alt mod să șuntați acest dispozitiv de siguranță.
- + Rotiți cheia de contact până la capăt. Lăsați motorul să se încălzească înainte de utilizarea la capacitate maximă.

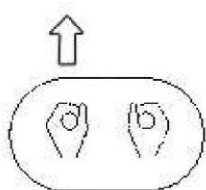
PROCEDURI DE PORNIRE – TEMPERATURI AMBIENTALE SCĂZUTE

- + Urmați aceeași procedură ca cea prezentată mai sus, dar lăsați motorul să se încălzească mai mult timp, 3-5 min. (Vâscozitatea uleiului este mai mare la temperaturi scăzute. Este necesară o perioadă mai lungă de timp pentru încălzirea uleiului.)

OPRIREA MOTORULUI

- + Puneți accelerația în poziția de minim, așteptați câteva secunde.
- + Ridicați piciorul stâng de pe comutatorul de siguranță „om-mort”.
- + Puneți cheia de contact în poziția oprit.

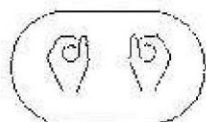
COMANDA DIRECȚIEI



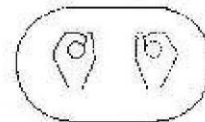
ÎNAINTE



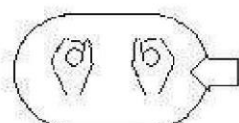
ÎNAPOI



SENS ORAR



SENS ANTIORAR



STÂNGA



DREAPTA

Conducerea mașinii pe pardoseală este destul de simplă, dar necesită familiarizarea cu mașina. Comenzile vor fi acționate astfel cum se arată în figura 2a de mai jos. Testați mașina pe o porțiune finisată a pardoselii, cu lamele în poziție orizontală și motorul la turație mică, pentru a percepe bine comenzile direcției. Pentru mișcare în linie dreaptă, acționați la fel ambele manete în direcția în care doriți. Acționați manetele în direcții opuse pentru a roti mașina. Rotiți maneta stânga în sens orar și maneta dreapta în sens antiorar. Rotiți manetele în sens invers pentru a roti invers mașina. Mișcarea în lateral se realizează prin mișcarea laterală a manetei dreapta în direcția dorită.

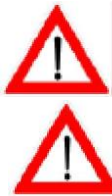


ATENȚIE: LEZIUNI CORPORALE ȘI DAUNE MATERIALE GRAVE POT FI PROVOCATE DE PIERDEREA TEMPORARĂ A CONTROLULUI, ÎN CAZUL ÎN CARE SE OPEREAZĂ CU EXCES DE LICHID PE SUPRAFAȚA DE BETON

REGLAJUL DISPOZITIVULUI DE COMANDĂ PENTRU CARACTERISTICILE SUPRAFEȚEI

După ce v-ați familiarizat cu funcțiile de comandă a direcției pe o podea plană, sunteți pregătit să le combinați cu setările dispozitivului de comandă pentru caracteristicile suprafeței pentru realizarea finisajului dorit. Funcția de reglare a acestuia cu care este dotată mașina permite modificarea rapidă și precisă a lamelor pentru finisare, fără a trebui să opriți mașina. Rotirea manivelei de reglaj de la capătul tubului acestui dispozitiv vă permite să modificați caracteristicile suprafeței finisate ori de câte ori este necesar pentru suprafața podelei.

Fiecare placă reticulară se reglează în mod independent. Reglajul caracteristicilor suprafeței va afecta direcția mașinii. Exersați setările în timp ce conduceți de probă, astfel încât să știți la ce să vă așteptați.

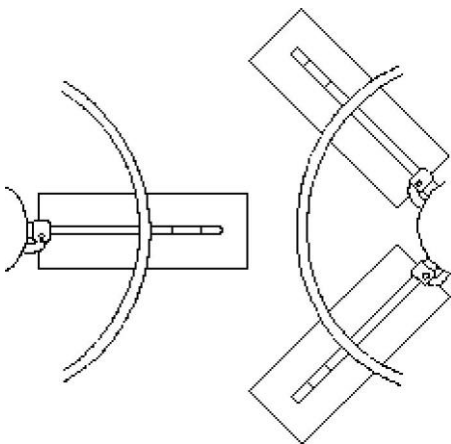


ATENȚIE: Nu lăsați mașina să staționeze într-un singur punct pe beton moale; Acest lucru poate tensiona prea mult ambreiajul în încercarea de a se curăța de beton. Dacă mașina a staționat o anumită perioadă, curățați-o de beton înainte de a începe operarea.

ATENȚIE: La finisarea unei suprafețe de beton mai înalte, ridicați o barieră provizorie de-a lungul marginii podelei, ca măsură de protecție. Bariera trebuie să respecte toate reglementările aplicabile și trebuie să împiedice mașina să treacă peste marginea podelei în cazul în care se pierde controlul.

SINCRONIZAREA LAMELOR (NUMAI LA MAȘINILE SPECIAL MODIFICATE)

După operațiunile de întreținere, pentru a evita lovirea lamelor, asigurați-vă că plăcile reticulare sunt poziționate una față de cealaltă ca în figură.



UTILIZARE DISP. TRANSPORT

Dispozitivul de transport este proiectat pentru a fi utilizat numai pe amplasamentul lucrării. Acesta nu trebuie folosit pentru a remorca mașina în afara amplasamentului. Dispozitivul de transport are suporturi de ridicare poziționate în partea dinspre interior a roților, care trebuie poziționate sub punctele de ridicare de pe cadru. Înainte de a face conexiunile, mânerul trebuie să fie ridicat la un unghi de aproximativ 45 de grade. Împingeți în jos mânerul pentru a angrena dispozitivul de transport și fixați suportul și dispozitivul de cadru prin blocarea mânerului suport al cadrului cu ajutorul știftului de blocare. Folosind mânerul ca pe o pârghie, puteți să mutați mașina. Pentru a demonta dispozitivul de transport, urmați pașii de mai sus în sens invers.

6. ÎNTREȚINEREA

ÎNTREȚINEREA PREVENTIVĂ ȘI PROGRAMUL OBIȘNUIT DE SERVICE

Această mașină a fost asamblată cu grijă și va putea fi exploatată ani de zile. Întreținerea preventivă și service-ul periodic sunt esențiale pentru durata de viață a mașinii. Distribuitorul dvs. este interesat de noua dvs. mașină și dorește să vă ajute să obțineți cât mai multe de la aceasta. După ce veți citi cu atenție prezentul manual, veți afla că puteți efectua singur anumite operațiuni de întreținere periodică. Totuși, dacă este nevoie de piese de schimb sau operațiuni majore de service, adresați-vă service-ului Italia Star.

GENERALITĂȚI

- > Mențineți uleiul motorului curat. Schimbați uleiul potrivit specificațiilor producătorului.
- > Mențineți nivelul uleiului la motor și cutia de viteze. Schimbați uleiul în funcție de cerințe.
- > Folosiți numai carburant curat pentru motor.
- > Verificați șuruburile și piulițele mașinii să nu fie slăbite și strângeți-le când este necesar.
- > Verificați pentru uzură curelele tip "V", înlocuiți-le dacă sunt uzate.
- > Gresați zilnic toate armăturile. A se vedea schema.
- > Curățați mașina după fiecare utilizare pentru a evita întărirea resturilor de beton. Betonul întărit este foarte dificil de înlăturat, mărește mult greutatea și reduce eficiența utilizării ulterioare a mașinii.
- > Verificați periodic pentru uzură garniturile ambreiajului. Acestea trebuie schimbate când sunt uzate în proporție de 3/4. Nu permiteți contactul metal pe metal, acest lucru va deteriora tamburul ambreiajului. (O garnitura nouă are 8mm.)

FILTRUL DE AER

Menținerea curățeniei motorului va prelungi durata de viață a acestuia. Mențineți filtrul de aer curat. Curățați filtrul de aer cu solventul recomandat. A se vedea manualul motorului pentru procedura de curățare adecvată. Lăsați filtrul să se usuce înainte de a-l monta la loc.

BUJIA

Verificați și curățați periodic bujiile. Bujii murdare provoacă o pornire dificilă și performanțe slabe ale motorului. Reglați distanța dintre electrozi la dimensiunile recomandate. Consultați manualul motorului.

SPECIFICAȚII PRIVIND ÎNTINDEREA CURELELOR



OBSERVAȚIE: Curelele se pot slăbi puțin după primele câteva ore de funcționare. Este important să întindeți din nou curelele cu unealta furnizată și să folosiți tabelul inclus ca și referință.

LUBRIFIERE

ULEI MOTOR

Durata de viață și buna funcționare a oricărei mașini depinde de lubrifierea frecventă și temeinică. Înainte de utilizarea mașinii, verificați totdeauna uleiul la motor. Folosiți ulei de motor adecvat, recomandat în manualul producătorului acestuia. Umpleți carterul până la nivelul recomandat.

PLACA RETICULARĂ

Există 8 (opt) puncte de gresare pe plăcile reticulare, 4 (patru) pe fiecare, acestea trebuie gresate zilnic. PLĂCILE RETICULARE TREBUIE GRESATE DE FIECARE DATĂ CÂND ESTE UTILZATĂ MAȘINA.

CUTIA DE VITEZE

Verificați zilnic prin vizor nivelul uleiului la ambele cutii de viteze pentru a vă asigura că nivelul uleiului se află la jumătatea vizorului. Completați numai cu ulei compozit pentru angrenaje Agma 8. Capacitatea cutiei de viteze la BT900 este de 27oz./767ml.

PENTRU SCHIMBAREA ULEIULUI LA CUTIA DE VITEZE

Puneți un recipient sub orificiul de golire pentru a colecta uleiul. Scoateți dopul și dispozitivul de umplere de pe cutie. După ce uleiul s-a scurs complet, puneți la loc dopul și strângeți. Umpleți cutia prin dispozitivul de umplere cu 27oz./767ml. de ulei compozit pentru angrenaje Agma 8. Puneți la loc dispozitivul de umplere și strângeți.

PUNCTE DE GRESARE

Există 6 rulmenți în total. Gresăți toți rulmenții și articulațiile U pentru a asigura cantitatea adecvată de lubrifianț. Aceștia sunt poziționați deasupra cutiilor de viteze (2 per cutie), iar 2 sunt poziționați în sistemul de antrenare. Articulațiile U se află tot în sistemul de antrenare.

PROGRAMUL DE ÎNTREȚINERE










Intervale de Service Periodic -Continuu-		Fiecare utilizare	După 1,5 luni sau 50 ore	La fiecare 3 luni sau 100 ore	La fiecare 6 luni sau 200 ore	La fiecare 9 luni sau 300 ore	La fiecare 12 luni sau 400 ore
Sistemul de antrenare:							
Rulmenți	Lubrifiere	o	o	o	o	o	o
Cuplaje universale	Lubrifiere			o	o	o	o
Întinderea / Starea curelei	Verificare	o	o	o	o	o	o
Funcționarea Ambreiajului / Fuliei	Verificare	o	o	o	o	o	o
Ansamblu placă reticulară stânga	Verificare	o		o	o	o	o
	Lubrifiere	o	o	o	o	o	o
Ansamblu placă reticulară dreapta	Verificare	o		o	o	o	o
	Lubrifiere	o	o	o	o	o	o
Cutii de viteze:							
Ulei cutie viteze St.	Verificare nivel	o	o	o	o	o	o
	Schimbare				o		o
Ulei cutie viteze Dr.	Verificare nivel	o	o	o	o	o	o
	Înlocuire				o		o
Supape cutii	Verificare funcționare			o	o	o	o
Sistem Pulverizare Lichid Ignifug							
Funcționare pompa apă	Verificare	o	o	o	o	o	o
Duze pulverizare	Verificare	o					
Lichid Ignifug	Verificare nivel	o					

Intervale de Service Periodic		Fiecare utilizare	După 1,5 luni sau 50 ore	La fiecare 3 luni sau 100 ore	La fiecare 6 luni sau 200 ore	La fiecare 9 luni sau 300 ore	Fiecare 12 luni sau 400 ore
Verificare Generală							
Funcționare lumini	Verificare		o	o	o	o	o
Baterie	Curățare și verificare			o	o	o	o
	Încărcare			o	o	o	o
	Înlocuire						2 ani
Apărători	Verificare	o	o	o	o	o	o
Etichete avertisment	Verificare		o	o	o	o	o
Test funcționare:	Verificare funcționare		o	o	o	o	o
Comenzi:							
Funcționare comutator „om-mort”	Verificare	o	o	o	o	o	o
Funcționare pedală accelerație	Verificare	o	o	o	o	o	o
Cuplaje direcție	Verificare	o	o	o	o	o	o
	Lubrifiere		o	o	o	o	o
	Înlocuire						La nevoie
Manete dispozitiv control pt. caracteristici suprafață	Verificare	o	o	o	o	o	o
	Lubrifiere		o	o	o	o	o
Comenzi joystick (N/A)	Verificare	o					
Sistem hidraulic (N/A)	Verificare nivel			o	o	o	o
	Verificare furtunuri			o	o	o	o
	Înlocuire furtunuri						2 ani
Motor:							
Țevi și cleme sistem pt. carburant	Verificare			o	o	o	o
	Înlocuire						2 ani
Ulei motor	Verificare nivel	o	o	o	o	o	o
	Schimbare		o		o		o
Filtru ulei motor	Înlocuire				o		o
Radiator ulei	Curățare			o	o	o	o
Aripioare de răcire	Curățare		o	o	o	o	o
Filtru de aer	Verificare- curățare	o	o	o	o	o	o
	Înlocuire						o
Aspirație aer	Verificare				o		
	Înlocuire						2 ani
Curea ventilator	Verificare întindere				o		o
	Înlocuire						500 ore
Calibrare supapă	Verificare - reglare				o		o
Filtru carburant	Verificare- curățare			o	o	o	o
	Înlocuire				o		o
Rezervor carburant	Curățare						500 ore
Duze injecție carburant	Verificare presiune						500 ore
Temporizator injecție carburant	Verificare						500 ore
Pompă injecție	Verificare						500 ore
Cablaj motor	Verificare						o

SERVICE

- + Din cauza naturii și mediului de utilizare, mașina este expusă unor condiții de funcționare dificile.
- + Câteva îndrumări generale referitoare la întreținere vor mări durata de viață a mașinii.
- + Prima operațiune de service la mașina dvs. trebuie efectuată după 25 de ore de funcționare, atunci mecanicul dvs. (sau atelierul autorizat de reparații) trebuie să efectueze toate verificările recomandate din programul de mai sus.
- + Operațiunile de service regulate potrivit programului de mai sus vor prelungi durata de viață a mașinii și vor preveni reparațiile scumpe.
- + Curățarea mașinii de resturile de beton este cea mai importantă operațiune de întreținere, suplimentară față de verificările din programul de service de mai sus care trebuie efectuate. Piese precum garniturile de ulei, curelele, piesele sistemului de antrenare și rulmenții sunt predispuse la uzură timpurie din cauza expunerii la resturile de beton. Pulverizarea mașinii cu un agent de separare înainte de fiecare utilizare va facilita curățarea după utilizare și va extinde intervalul de timp la care trebuie înlocuite cele mai multe piese ale mașinii supuse uzurii.
- + După fiecare utilizare, mașina dvs. trebuie curățată pentru a înlătura toate resturile de beton de pe șasiu și piesele care-l înconjoară. Folosirea unei instalații de spălare cu presiune va face curățarea ușoară și rapidă, mai ales dacă s-a aplicat un agent de separare înainte de utilizare.
- + În Programul de Service de mai sus, elementele care trebuie verificate, înlocuite sau reglate sunt indicate cu "o" în coloana corespunzătoare. Nu toate modelele de mașini au aceleași funcțiuni și opțiuni și astfel este posibil ca nu toate operațiunile de service să trebuiască să fie efectuate. Pentru a facilita înregistrarea, marcați un (v) peste "o" când ați finalizat operațiunea la elementul respectiv. Dacă la un element nu sunt necesare operațiuni sau acestea nu au fost efectuate, marcați un "x" peste "o" în căsuță.
- + Pentru mașinile alimentate prin conductă de carburant, turația nominală a motorului este de 2000 până la 3600 rpm. Pentru specificațiile exacte, a se vedea manualul producătorului motorului. Atunci când se fac reglaje ale mașinii, trebuie avut grijă să nu se modifice turația nominală. Mărirea turației nominale a motorului poate duce la defectarea prematură și poate anula garanția producătorului.
- + Neefectuarea operațiunilor de service și întreținere în mod regulat și corespunzător, în conformitate cu instrucțiunile producătorului, va duce la defectarea prematură și anularea garanției.

7. ETICHETE

MĂSURI DE SIGURANȚĂ	
	<p style="text-align: center;"> PERICOL</p> <p>PERICOL DE EXPLOZIE</p> <p>Nu folosiți mașina în atmosferă cu risc de explozie, lângă materiale inflamabile sau în locuri în care ventilația nu asigură evacuarea gazelor de eșapament.</p>
	<p style="text-align: center;">AVERTISMENT</p> <p>PERICOL DE ARSURI</p> <p>Nu atingeți motorul sau eșapamentul atunci când funcționează motorul sau la puțin timp după oprire. Risc de arsuri grave.</p>
	<p style="text-align: center;"> ATENȚIE</p> <p>PIESE ROTATIVE</p> <p>Nu puneți mâinile și picioarele în spatele apărătorilor. Lamele rotative pot provoca leziuni grave.</p>
	<p style="text-align: center;"> ATENȚIE</p> <p>PIESE AFLATE ÎN MISCARE</p> <p>Înainte de pornirea mașinii, asigurați-vă că toate apărătorile și dispozitivele de siguranță se află la locul lor și funcționează în mod corespunzător.</p>
	<p style="text-align: center;"> ATENȚIE</p> <p>CITIȚI MANUALUL UTILIZATORULUI</p> <p>Citiți și înțelegeți manualul utilizatorului înainte de folosi mașina. Nerespectarea instrucțiunilor de utilizare poate provoca leziuni grave sau decesul.</p>

Italia Star Com Due S.R.L.
Autostrada București - Pitești km. 13.2
Loc. Chiajna - Ilfov
Tel: 021.433.03.27
Fax: 021.433.03.26
info@italiastar.ro www.italiastar.ro